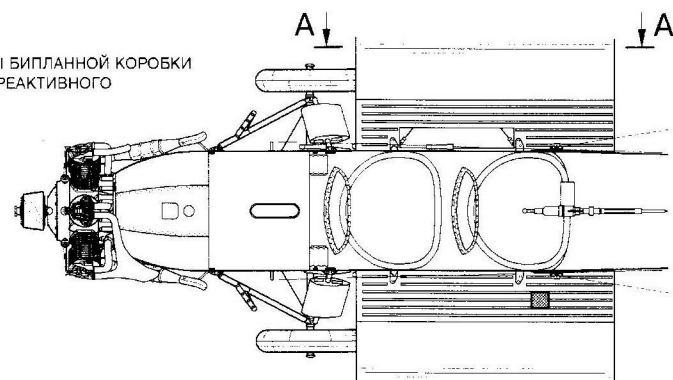
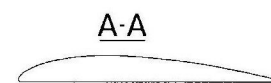


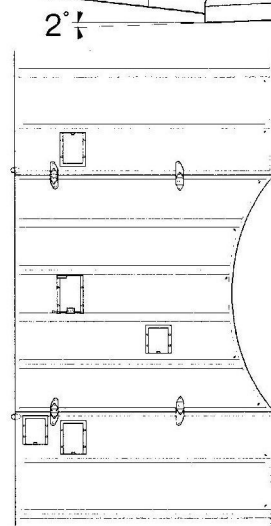
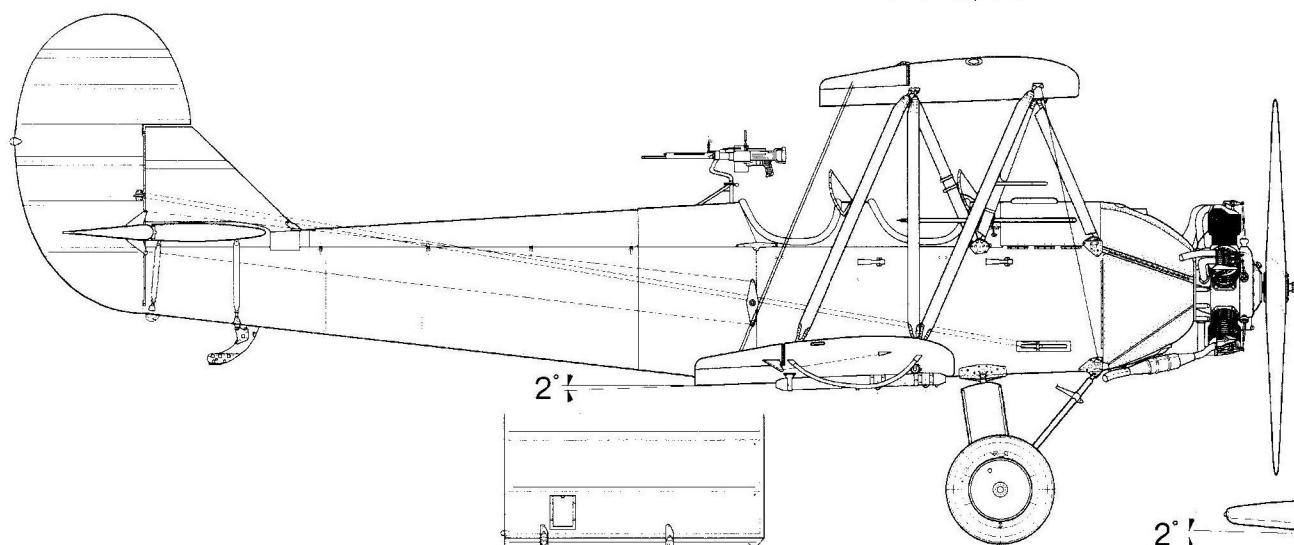
УГОЛ УСТАНОВКИ ЛЕВОЙ ПОЛОВИНЫ БИПЛАННОЙ КОРОБКИ  
НА 20' БОЛЬШЕ ДЛЯ КОМПЕНСАЦИИ РЕАКТИВНОГО  
МОМЕНТА ВОЗДУШНОГО ВИНТА



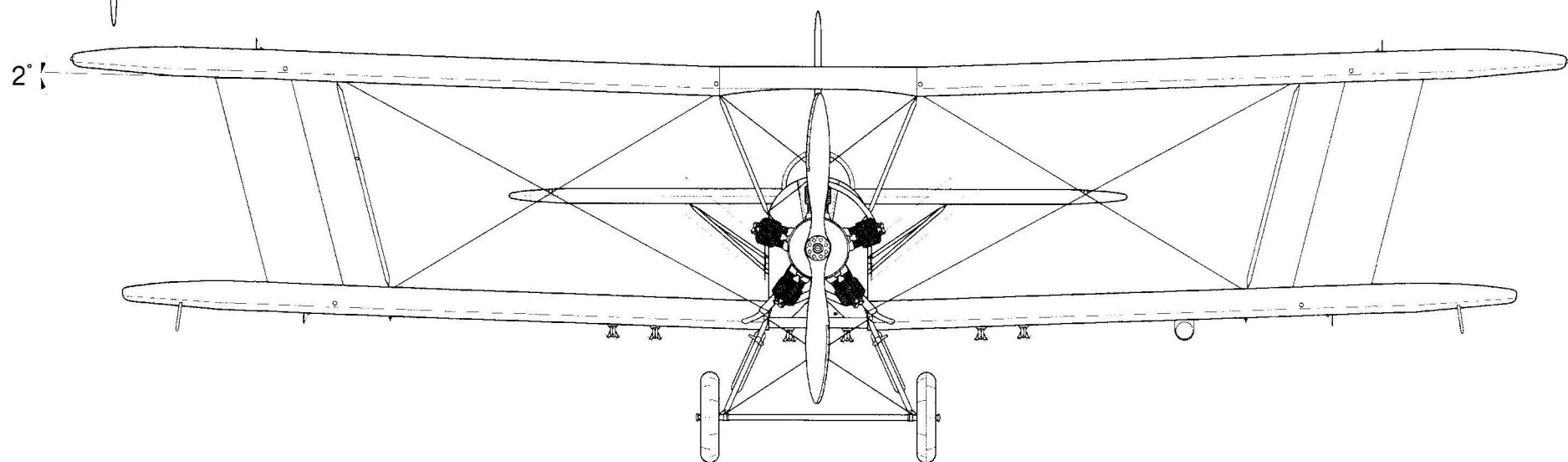
Н.Поликарпов



ВИД СВЕРХУ НА ПЕРЕДНЮЮ  
ЧАСТЬ ФЮЗЕЛЯЖА



ВИД СНИЗУ НА ЦЕНТРОПЛАН  
И КОРНЕВЫЕ ЧАСТИ  
КОНСОЛЕЙ



У-2 с мотором М-11Г выпуска 1938 г.

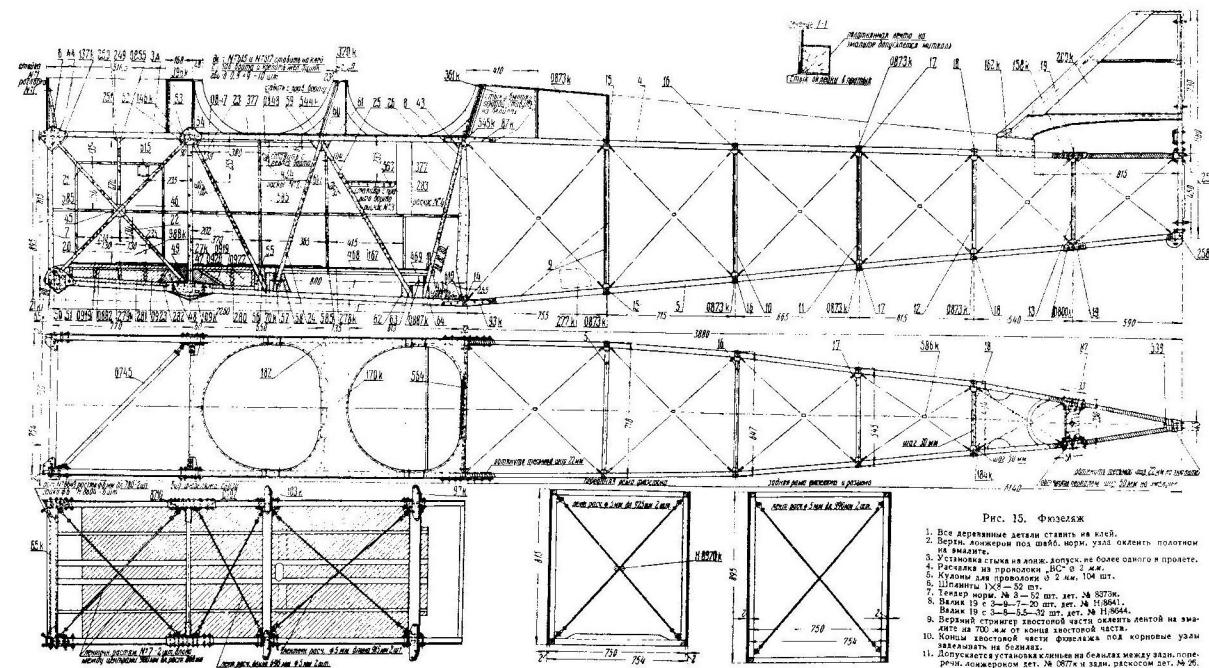
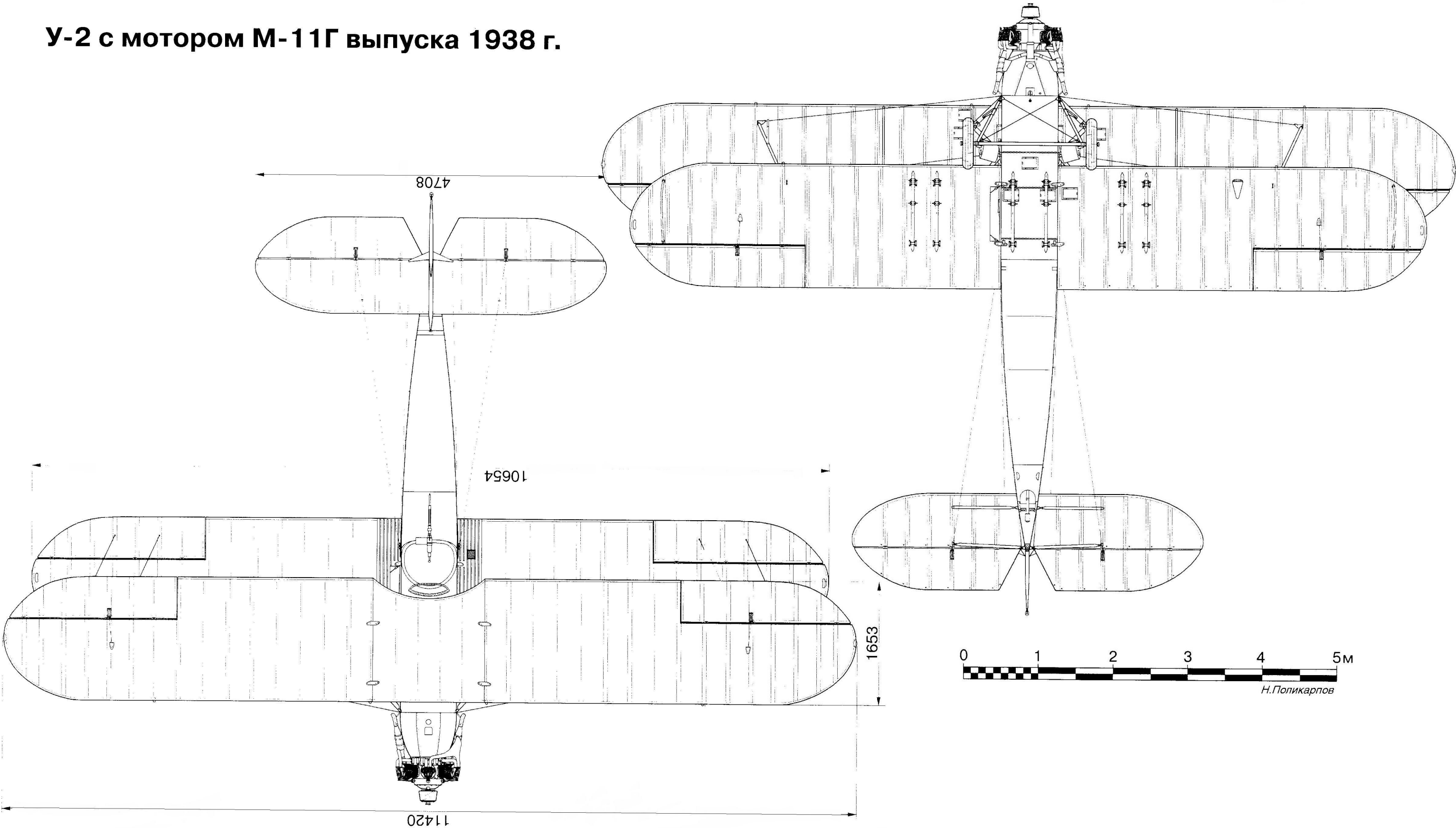


Рис. 15. Фюзеляж

1. Все деревянные детали ставить на клею.
2. Беречь. Мокрый пол, снег, мороз, устал оклеить полотном из ветоши.
3. Установка: так на авиак. допуск не более одного я пролета.
4. Расклевка из проволоки 0,2 мм. 104 шт.
5. Крючки для проволоки 0,2 мм. 104 шт.
6. Шпатель 1x2 = 50 шт.
7. Клей: мороз. 24 3-50 шт. лет. 24 307шт.
8. Валик 10 3-50-50 шт. лет. 24 1180шт.
9. Валик 10 3-50-50 шт. лет. 24 1180шт.
10. Валик 10 3-50-50 шт. лет. 24 1180шт.
11. Допуск в установке клею на бортах между валик, поперечин, лонжеронов лет. 24 067шт и валик, раскосом лет. 24 26.

У-2 с мотором М-11Г выпуска 1938 г.



## Характеристики По-2М

Полная длина (м) .....	9,190
Высота на плаву с антенной (м) .....	3,40
Высота в положении полета (м) .....	3,950
Высота на колесной тележке (м) .....	4,070
Размах верхнего крыла (м) .....	11,40
Размах нижнего крыла (м) .....	0,654
Площадь 4-х элеронов (м²) .....	4,13
Площадь крыльев (м²) .....	33,15
Вес пустого (кг) .....	949
Полетный вес (кг) .....	1350
Полная нагрузка (кг) .....	949
Максимальная скорость у земли (км/ч) .....	143
Время набора 1000 м (мин) .....	11,3
Взлетная скорость (км/ч) .....	75
Посадочная скорость (км/ч) .....	80
Длина разбега (м) .....	340
Длина пробега (м) .....	115

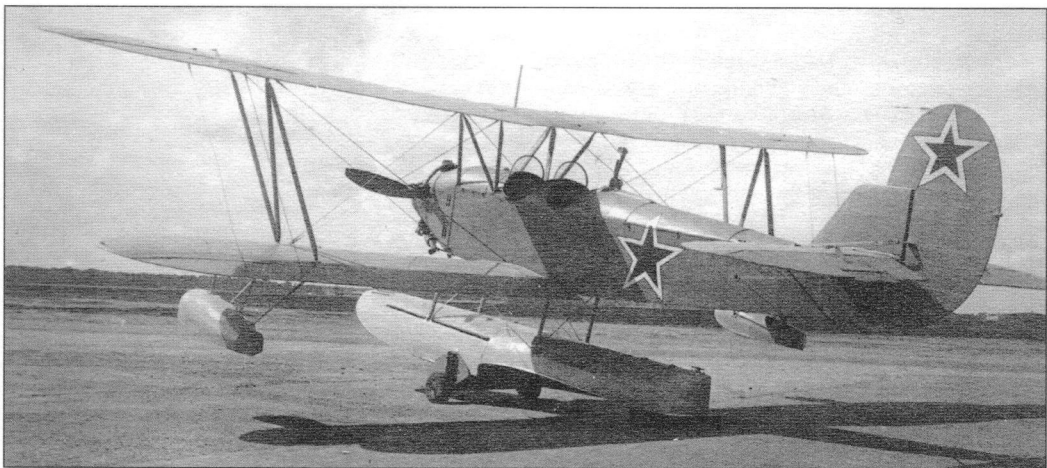
Использование У-2  
в Великой Отечественной войне

## Общее состояние

Летом 1941 года в судьбе простой тихоходной машины произошел поворот, разом изменивший судьбу учебного биплана, переведя его в категорию самолетов, занимающих особое место в истории мировой авиации. Огромные потери в первые дни войны заставили советское руководство не просто изыскать необходимые резервы боевых самолетов, но и обратиться к поискам новых форм вооруженной борьбы с агрессором. В условиях господства вражеской авиации в воздухе в дневное время одним из методов стало привлечение устаревших типов самолетов для использования их в качестве ночных бомбардировщиков. В соответствии с приказом Ставки Верховного главнокомандования (ВГК) к ноябрю 1941 года следовало образовать несколько десятков ночных



Пассажирский По-2ЛП, заводской №327118, оборудованный поплавками на авиарембазе №402 в подмосковном Быково. Самолет стоит на воде напротив Северного речного вокзала в Москве. 1945 г.



Испытания гидросамолета По-2М, построенного на авиазаводе №51 в 1944 г. По-2М предполагалось использовать как специальный боевой самолет для ведения боевых действий в речных и озерных районах